
 10/11/14.1943
 Koerlech 4.6.1989

E.A. ALLEN 14.6.1920	Pilot Officer RAFVR 128921 Mid-Upper Gunner
E.A. BARLEY 24.9.1920	Sergeant RAFVR 139945 Rear Gunner
P.G. FIEBURG 11.11.1915	Flight Officer D/303 P-16655 Navigator
R.H. GENISIS 28.6.1921	Pilot Officer DMF RAFVR 626791 Flight Engineer
H.E. NESBITT 22.12.1918	Warrant Officer RAF 30501 A/C Bomber
J.J. RYDER 21.2.1920	Pilot Officer RAFVR 139901 Wireless Operator
F.A. TERRY 17.9.1922	Pilot Officer RAFVR 139509 Pilot



E. A. ALLEN
14.6.1920

Pilot Officer
RAFVR 128721
Mid - Upper Gunner

10 / 11.4.1943

E. A. BARLEY
24.9.1920

Sergeant
RAFVR 1389145
Rear Gunner

P. G. FREBURG
11.11.1915

Flying Officer
DFS RCAF J6659
Navigator

R. H. GENISIS
28.6.1921

Pilot Officer
DMF RAFVR 626791
Flight Engineer

H. E. NESBITT
22.12.1918

Warrant Officer
RCAF 90501
Air Bomber

J. J. RYDER
2.12.1920

Pilot Officer
RAFVR 746901
Wireless Operator

F. A. TERRY
17.9.1922

Pilot Officer
RAFVR 139509
Pilot



Koerlich 4.6.1989



ORIGINALBLATT
EINES
PROPELLERS

AMERICH. 11. 4. 187

U. S. 91. JS. 75

ORIGINALBLATT
EINES
PROPELLERS

NOV. 11. 1943.

U.S. 91. JS-PS

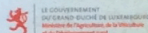
PHIN 5-1179

Monument en mémoire de l'équipage d'un avion de la Royal Air Force

Denkmal für die Besatzung eines Flugzeugs der Royal Air Force



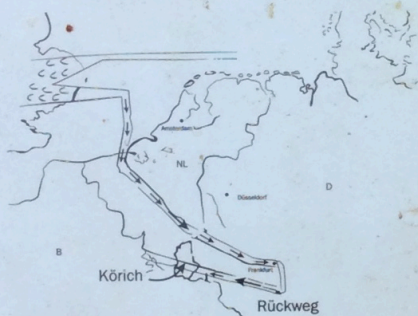
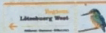
Communes de Bonvaux/Abart, Gernich,
Kœrich, Mamer, Mersch, Supt/Steinraun,
Steinfort et Tuntange.



LE GOUVERNEMENT
LUXEMBOURG
LE GRAND-DUCHÉ DE LUXEMBOURG
Ministère de l'Économie, de la Recherche
et du Développement local



Europäischer Landwirtschaftsfonds für
die Entwicklung des ländlichen Raumes
Hier investiert Europa in die ländlichen Gebiete



Trajectoire du vol & lieu de l'écrasement de l'avion
Flugweg & Absturzstelle des Flugzeuges
René Olinger / Pit Straus

Histoire

→ Avril 1943

Lors d'un raid aérien sur la ville de Francfort, un bombardier Stirling de la Royal Air Force fut touché par la défense aérienne allemande près de Sarrebruck et prit feu. L'avion perdit de l'altitude et survola plusieurs fois, avec un bruit infernal, Koerich et Goebblingen.

La machine en flammes tenta un atterrissage forcé mais s'écrasa dans la forêt au lieu-dit *an der Grënn*. L'équipage fut tué dans cet accident, son identité resta inconnue.

→ 1953

Suite à des recherches, l'indice le plus révélateur fut la découverte de la casquette du pilote. Sur le cuir de son couvre-chef se trouvait l'inscription F. A. Terry. Grâce à cette information, l'équipage entier a pu être identifié.

Geschichte

→ April 1943

Bei einem Luftangriff auf Frankfurt wurde ein Stirling-Bomber der Royal Air Force von der deutschen Luftabwehr in der Nähe von Saarbrücken getroffen und fing Feuer. Das Flugzeug verlor an Höhe und überflog mehrmals unter ohrenbetäubendem Lärm Koerich und Goeblingen.

Die brennende Maschine versuchte eine Notlandung, zerschellte jedoch im Wald am Flurort *an der Grënn*. Die Besatzung kam bei dem Unfall ums Leben, ihre Identität blieb unbekannt.

→ 1953

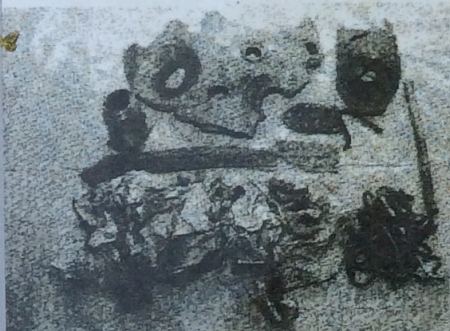
Nach eingehenden Untersuchungen ergab die Entdeckung der Mütze des Kapitäns endlich neue Erkenntnisse. Auf dem Schweißleder der Kopfbedeckung befand sich die Inschrift F. A. Terry. Dank dieser Information konnte die gesamte Besatzung identifiziert werden.

Aujourd'hui

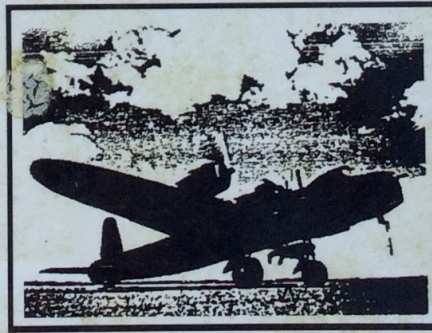
F. A. Terry et ses camarades reposent au cimetière de Hollerich près de la porte d'entrée en face de la maison du portier.

Heute

F. A. Terry und seine Kameraden ruhen auf dem Friedhof von Hollerich, neben dem Eingang, gegenüber dem Pförtnerhaus.



Trouvailles
Fundstücke



Bombardier Stirling
de la Royal Air Force
Stirling Bomber
der Royal Air Force

Pour plus d'informations veuillez contacter:

Für weitere Informationen wenden Sie sich an:

Administration communale de Koerich - 2, rue du Château, L-8385 Koerich
T: +352 39 02 56 1, W: www.koerich.lu

www.visitluxembourg.lu



Geschichte

→ April 1943

Bei einem Luftangriff auf Frankfurt wurde **ein Stirling-Bomber der Royal Air Force von der deutschen Luftabwehr** in der Nähe von Saarbrücken **getroffen und fing Feuer**. Das Flugzeug verlor an Höhe und überflog mehrmals unter ohrenbetäubendem Lärm Koerich und Goeblingen.

Die brennende Maschine versuchte eine Notlandung, zerschellte jedoch im Wald am Flurort *an der Gränn*.

Die Besatzung kam bei dem Unfall ums Leben, ihre Identität blieb unbekannt.

→ 1953

Nach eingehenden Untersuchungen ergab die Entdeckung der Mütze des Kapitäns endlich neue Erkenntnisse. Auf dem Schweißleder der Kopfbedeckung befand sich die Inschrift F. A. Terry. Dank dieser Information konnte die gesamte Besatzung identifiziert werden.

Heute

F. A. Terry und seine Kameraden ruhen auf dem Friedhof von Hollerich, neben dem Eingang, gegenüber dem Pförtnerhaus.



